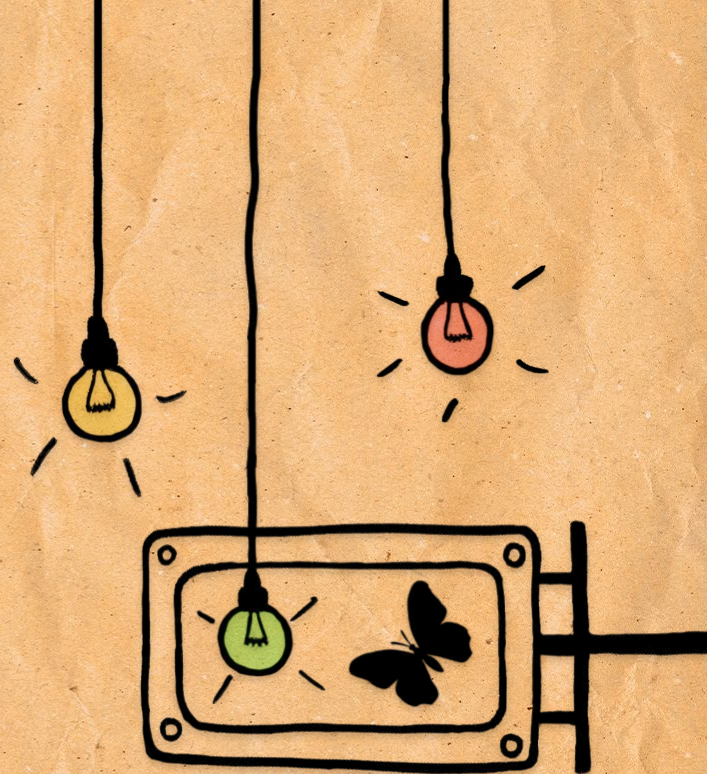


# *Papilio Invisibilis*

*Dossier artistique*

Alex Bourgeois



# Présentation

Papilio Invisibilis est une installation immersive et interactive intimiste en intérieur.

C'est une installation narrative qui a un début et une fin. La narration est principalement faite par l'artiste mais il peut également être accompagné d'une personne chargée de médiation.

Chaque représentation dure une vingtaine de minutes pour des groupes de 1 à 7 personnes.

Elle prend la forme d'un cabinet de curiosité composé du bureau du professeur fictif, Timoléon Deverne, de grandes plantes vertes et de tableaux accrochés aux murs.

Guidés par l'assistant.e du professeur, les spectateur-ice-s vont plonger dans ses recherches sur l'origine de la Lumière. Par l'observation, la déduction et la manipulation, ils vont suivre le cheminement du savant qui explique de manière surréaliste le comportement lumineux de 3 lampes sur son bureau.

A la croisée de la Science et de la Poésie, Papilio Invisibilis propose de retrouver l'émerveillement et la curiosité face à un phénomène qui nous semble commun mais qui, regardé sous un angle différent, prend une tout autre dimension.

Création de **Alex Bourgeois** .

Musique originale composée par **Laura Lermigeaux**.

# *Photo et vidéo de présentation*



<https://vimeo.com/563783121>

# Narration & Scénographie

*Papilio Invisibilis* raconte l'une des recherches du professeur fictif Timoléon Deverne. Absorbé depuis des dizaines d'années dans ses expérimentations, il n'a pas vu le temps passer et, bien qu'étant originaire du XIX<sup>ème</sup> siècle, il continue encore aujourd'hui ses travaux qu'il présente lors de différents événements. *Papilio Invisibilis* est le résultat de l'étude qu'il a menée sur la Lumière et plus précisément, sur son origine.

Son bureau d'étude est recouvert de plantes, d'instruments scientifiques anciens et de diverses pièces de collection. Une tasse à café encore remplie témoigne de son absence temporaire. C'est l'occasion pour les spectateurs de s'approcher et de rencontrer l'assistante du professeur qui les accompagnera dans la découverte du bureau et de ses 3 lumières scintillantes.

Afin d'observer les lampes, sur le bureau se trouve un outil particulier : *l'infinitoscope*. Cet appareil étrange, semblant beaucoup plus profond qu'il ne l'est réellement, permet de voir des choses que l'œil humain ne peut pas, nous permettant, ainsi, de voir dans d'autres dimensions.

En le réglant correctement et en l'orientant sur l'une des 3 lumières, les spectateur·ices deviennent alors capable de voir et comprendre l'objet d'étude du savant : des papillons invisibles.

Cette histoire se poursuit également en dehors de l'installation grâce à une série de textes et d'illustrations, disponibles sur Instagram, qui permettent de continuer à nourrir et à agrandir cet univers.



<https://www.instagram.com/timoleon.deverne/>

# Note artistique

“ La Science a expliqué et analysé un nombre formidable de phénomènes de notre monde. Il existe de moins en moins de mystères et la complexité de ceux restants est telle que pour les comprendre, la simple observation n'est plus suffisante. Il est nécessaire d'avoir une expertise dans un domaine précis et de s'entourer de personnes aux connaissances spécifiques, chacune maîtrisant une facette du problème.

Pourtant, dans l'Imaginaire commun, il existe cette figure du savant du XIX<sup>ème</sup> siècle, les cheveux blancs hirsutes et le regard fou qui travaille seul dans son cabinet sur des projets incroyables, allant de la création de machines extraordinaires à la découverte de phénomènes physiques inexplicables. Lorsqu'il est représenté, ce personnage est généralement observé au travers des yeux d'une enfant fascinée ou d'une étudiant-e impressionné-e par son travail. Grâce à ce point de vue, la Science semble beaucoup plus accessible et magique, poussant la curiosité et amenant l'émerveillement.

J'ai eu l'envie de recréer cette sensation face à des phénomènes qui nous dépassent en plaçant les spectateur-ices à la place de l'enfant curieux qui profite de l'absence du professeur pour entrer dans son bureau. Je souhaite que les spectateur-ices remettent en question leurs acquis en leur proposant une nouvelle explication irrationnelle à un phénomène qui leur est commun. Pour arriver à cette fin, j'utilise un instrument scientifique fictif, ne ressemblant à aucun autre, qui me permet de justifier cette découverte. Ainsi, l'œuvre se laisse découvrir simplement au premier regard puis, observée grâce à l'outil, elle prend un tout autre sens en nous montrant qu'il pourrait exister des choses invisibles à nos yeux ayant des effets réels sur notre monde.

J'ai eu envie de créer une œuvre accessible et chaleureuse qui invite le spectateur à plonger et à rester dans son univers. Elle amène une réflexion sur la proximité entre la Science et la Nature tout en gardant un aspect ludique qui embarque les spectateur-ices de tout âge. Ceci dans une volonté de pouvoir la proposer tant dans des festivals que dans de petites médiathèques de quartier, de village et ainsi rendre ce type de travail artistique le plus accessible possible.

”

*Alex Bourgeois*

# Fonctionnement de l'Infinitoscope

Papilio Invisibilis est une œuvre interactive qui propose au spectateur.ice d'observer un phénomène, par la manipulation d'un outil, et lui laisse la possibilité de continuer la réflexion du professeur afin de découvrir quelque chose qui n'a pas encore été observé.

Pour cela il est nécessaire d'utiliser l'Infinitoscope. Cet appareil est fixé à un bras articulé permettant de le déplacer et de l'orienter vers les différentes lampes présentes sur le bureau.

Il est également accompagné d'un boîtier de réglage qui permet de choisir la dimension dans laquelle il "regarde".

A proximité de chaque lampe est placée une étiquette indiquant le nom du papillon ainsi que la dimension dans laquelle le trouver.



# Fonctionnement de l'Infinitoscope



Ensuite, grâce au boîtier et à ses boutons, il faut régler la dimension que l'on souhaite observer puis regarder au travers de l'appareil.

Ainsi le papillon apparaît et l'observation permet de comprendre que sa position et ses battements d'ailes influent sur l'intensité lumineuse de chaque lampe.

Une palette de couleurs est associée à chaque lumière symbolisant les différentes dimensions que le spectateur observe. Le miroir infini reflète ces ambiances au travers de ses teintes et animations.

# Biographie

Passionné de Science, je la place au cœur de mon propos en questionnant notre relation avec elle, tout en soulignant ses liens avec la Nature dont elle émerge. Les enjeux climatiques, qui me préoccupent profondément, et qu'on ne peut aujourd'hui détacher de la technologie, sont la base de mes créations.

Nos sociétés s'appuient sur des technologies avancées, fruits de recherches complexes et d'une exploitation mondiale des ressources. Malgré leurs impacts considérables sur notre société et l'environnement, ces technologies sont devenues si banales qu'elles échappent souvent à notre questionnement : la technologie, dissimulée derrière l'outil, devient invisible. Constatant que cette invisibilité technique complique notre compréhension du monde et crée un filtre entre la Science et nous, j'ai choisi d'orienter mon art vers la matérialisation de l'invisible. Je souhaite créer des expériences où des entités imperceptibles influencent notre réalité de manière tangible.

Mon objectif est de mettre l'émerveillement face à la Science sur le devant de la scène pour permettre au public de se la réapproprier et de la questionner. J'ai envie de stimuler l'imagination pour encourager à la réflexion collective dont nous avons besoin pour réfléchir ensemble au futur que nous désirons.

Artiste et ingénieur, j'ai suivi un cursus d'électronique en IUT puis d'ingénieur à l'INSA de Rouen Normandie avant d'intégrer le studio d'Art numérique Théoriz, à Lyon, pendant plusieurs années. Depuis 2021, je suis indépendant et réalise mes propres créations artistiques ainsi que des co-crétions, avec d'autres artistes, touchant au spectacle vivant et à l'installation.

Portfolio : [alexbourgeois.fr](http://alexbourgeois.fr)





# Fiche technique

## Espace requis

- Espace de 10 à 25m<sup>2</sup> en intérieur où installer le bureau en bois de 135x75x80cm et plusieurs grandes plantes vertes autour. Son esthétique des années 1900 la fait s'intégrer parfaitement dans des lieux anciens du patrimoine : mur en pierre, poutres apparentes, etc.
- Lumière contrôlable pour créer une ambiance tamisée et intimiste.
- Trois tableaux encadrés de 40x60cm devront pouvoir être accrochés à proximité du bureau.

## Besoins techniques

- Arrivée électrique de 220V ou accès à une prise électrique relativement proche et sécurisée.
- Un abris protégé et sécurisé pour entreposer la remorque de 230x150cm qui sert au transport de l'installation.

## Temps estimés

- Le montage et le démontage se font en 3 heures.
- Une aide pourra être demandée pour aider à charger ou décharger la remorque.



*Merci !*

**Contact :** [contact@alexbourgeois.fr](mailto:contact@alexbourgeois.fr) / 06 69 48 03 70